

СОГЛАСОВАН
Управляющим советом
МБДОУ д/с №38
(протокол от 20.03.2024 № 3)

УТВЕРЖДЕНО
Приказом заведующего
МБДОУ д/с № 38
от 10.04.2023 № 456-од



**Отчёт о самообследовании муниципального бюджетного
дошкольного образовательного учреждения города Новосибирска
«Детский сад № 38 «Вдохновение» за 2023 год**

Раздел 1. Аналитическая часть

Введение

Целью проведения самообследования является обеспечение доступности и открытости информации о деятельности ДООУ. При подготовке отчёта о результатах самообследования муниципального казенного дошкольного образовательного учреждения города Новосибирска «Детский сад № 38 «Вдохновение» (далее МБДОУ д/с № 38 «Вдохновение») соблюдались следующие принципы:

1. Структура представленного отчёта о результатах самообследования МБДОУ д/с № 38 «Вдохновение», подходы к анализу результатов соответствуют приказу Минобрнауки РФ от 14.06.2013 № 462 "Об утверждении Порядка проведения самообследования образовательной организацией", приказу Минобрнауки РФ от 10.12.2013 № 1324 «Об утверждении показателей деятельности образовательной организации, подлежащей самообследованию», приказу министерства образования, науки и инновационной политики Новосибирской области от 17.03.2016 № 718 «О сборе информации о показателях деятельности дошкольных образовательных организаций и организаций дополнительного образования, расположенных на территории Новосибирской области и подлежащих самообследованию» и 22.02.2019 № 404 «О внесении изменений в приказ министерства образования, науки и инновационной политики Новосибирской области от 17.03.2016 № 718, Методическим рекомендациям по подготовке отчета о результатах самообследования образовательной организации.

2. Источник информации: электронный сервис для сбора информации о показателях деятельности общеобразовательных организаций, подлежащих самообследованию, разработанный Государственным казённым учреждением Новосибирской области «Новосибирский институт мониторинга и развития образования».

3. В процессе самообследования проведена оценка: образовательной деятельности; инфраструктуры, материально-технического и информационного обеспечения; открытости и доступности; наличия комфортных условий для предоставления услуг; наличия условий для охраны и укрепления здоровья, питания обучающихся; наличия условий для индивидуальной работы с обучающимися; наличия дополнительных образовательных программ; наличия возможности развития творческих способностей и интересов обучающихся; наличия возможности оказания психолого-педагогической, медицинской и социальной помощи обучающимся; наличия условий для организации обучения и воспитания обучающихся с ограниченными возможностями здоровья и инвалидов. Отчёт адресован учредителю ОО, руководителям и специалистам органов управления образованием, а также родителям обучающихся и представителям заинтересованной общественности.

Общие сведения об образовательной организации

Полное и краткое наименование учреждения	муниципальное бюджетное дошкольное образовательное учреждение города Новосибирска «Детский сад № 38 «Вдохновение» (МБДОУ д/с №38)
Год образования учреждения	1990г.
Адрес	630129, г. Новосибирск, ул. Рассветная, 18
Телефон	2070039, 2070034
Электронная почта	ds_38@edu54.ru
Заведующий детским садом	Скурихина Светлана Алексеевна
Режим работы	пятидневная рабочая неделя с 12-ти часовым пребыванием детей (с 7.00 до 19.00)
Информация об учредителе	Департамент образования мэрии г. Новосибирска, департамент земельных и имущественных отношений мэрии г. Новосибирска
Реквизиты лицензии на образовательную деятельность	Регистрационный № Л035 – 01199 – 54/00208942 от 15.07.2021.
Устав	утверждён 12.09.2023 приказ № 1100- од
Взаимодействие с организациями – партнерами, органами исполнительной власти	<ul style="list-style-type: none"> - МКУ ДПО г. Новосибирска «ГЦРО» - ГАУ ДПО НСО НИПКиПРО - ГБУЗ НСО «Городская поликлиника № 29» - МБОУ СОШ №105 - МКУК ЦБС Калининского района (библиотека им. Лихачева) - МКУК ЦБС Калининского района (библиотека им. Братьев Гримм) - МКУК «Музей Новосибирска» филиал «Музей Калининского района» - Общество с ограниченной возможностью «Чемпион»

1. Система управления организацией.

Управление МБДОУ д/с № 38 осуществляется в соответствии с Федеральным Законом Российской Федерации от 29.12.2012 № 273-ФЗ «Об образовании в Российской Федерации».

Управление МБДОУ д/с № 38 строится на принципах демократичности, открытости, приоритета общечеловеческих ценностей, охраны жизни и здоровья, свободного развития личности. В соответствии с «Программой развития МБДОУ д/с № 38» спроектирована оптимальная система управления МБДОУ д/с № 38, которая реализуется с учетом

социально-экономических, материально-технических и внешних условий в рамках существующего законодательства Российской Федерации. Уровневая структура управления позволяет обеспечить стратегическое, тактическое, оперативное управление МБДОУ д/с № 38.

Управление МБДОУ д/с № 38 строится на принципах единоначалия и самоуправления.

Наименование органа	Функции
Заведующий	Контролирует работу и обеспечивает эффективное взаимодействие сотрудников детского сада, осуществляет общее руководство детским садом
Управляющий совет	Консолидирует предложения и запросы участников образовательных отношений в разработке и реализации программы развития Учреждения; определяет основные направления развития Учреждения; рассматривает вопросы повышения эффективности финансово – экономической деятельности Учреждения; развивает сетевые взаимодействия Учреждения с другими образовательными учреждениями и организациями, осуществляющими образовательные функции в других отраслях.
Общее собрание работников	Обсуждает и принимает Устав Учреждения, а также изменения и дополнения к нему, коллективный договор, а также другие локальные нормативные акты Учреждения, регламентирующие его деятельность; обсуждает вопросы состояния трудовой дисциплины в Учреждении и мероприятия по ее укреплению, рассматривает факты нарушения трудовой дисциплины работниками Учреждения; рассматривает вопросы охраны и безопасности условий труда, охраны жизни и здоровья работников Учреждения; выносит предложения

	учредителю по улучшению финансово – хозяйственной деятельности Учреждения.
Родительский комитет	Совершенствование условий для осуществления образовательного процесса, охраны жизни и здоровья обучающихся; защита законных прав и интересов обучающихся; организация и проведение мероприятий, проводимых с детьми; координация деятельности родительских комитетов по группам и др.
Педагогический совет	Осуществляет педагогическую деятельность в соответствии с законодательством об образовании иными нормативными актами Российской Федерации, Уставом; определяет содержание образования; разрабатывает программы развития Учреждения; внедряет в практику работы учреждения современных практик обучения и воспитания инновационного педагогического опыта; повышает педагогическое мастерство, развитие творческой активности педагогических работников Учреждения.

Для успешного решения задач образовательного процесса организовано сотрудничество всех участников: педагогов, родителей. В ДОУ сложилась целостная система социально-психологического взаимодействия. Стиль отношений направлен на создание атмосферы успешности, личностного роста и творческого развития каждого участника образовательного процесса.

В ДОУ выстроена система работы временных творческих групп, таких как группа «Дизайн», группа «Экология», группа «Информационные технологии», «Методический совет», «Редакционная коллегия», «Досуг». Каждая группа имеет своё направление работы, в которой могут принять участие все желающие педагоги ДОУ. Во главе каждой группы стоит руководитель, избранный коллективом. На каждый учебный год руководители творческих групп разрабатывают план работы группы, в котором учитываются годовые задачи ДОУ, Программа развития МБДОУ д/с № 38.

2. Оценка образовательной деятельности.

Образовательная деятельность в Детском саду организована в соответствии с Федеральным законом от 29.12.2012 № 273-ФЗ «Об образовании в Российской Федерации», ФГОС дошкольного образования. С 01.01.2021 года Детский сад функционирует в соответствии с требованиями СП 2.4.3648-20 «Санитарно-эпидемиологические требования к организациям воспитания и обучения, отдыха и оздоровления детей и молодежи», а с 01.03.2021 — дополнительно с требованиями СанПиН 1.2.3685-21 «Гигиенические нормативы и требования к обеспечению безопасности и (или) безвредности для человека факторов среды обитания». Образовательная деятельность ведется на основании утвержденной основной образовательной программы дошкольного образования, которая составлена в соответствии с ФГОС дошкольного образования, санитарно-эпидемиологическими правилами и нормативами.

Для выполнения требований норм Федерального закона от 24.09.2022 № 371-ФЗ Детский сад провел организационные мероприятия по внедрению федеральной образовательной программы дошкольного образования, утвержденной приказом Минпросвещения России от 25.11.2022 № 1028 (далее — ФОП ДО), в соответствии с утвержденной дорожной картой. Для этого создали рабочую группу.

Результаты:

- утвердили новую основную образовательную программу дошкольного образования Детского сада (далее — ООП ДО), разработанную на основе ФОП ДО, и ввели в действие с 01.09.2023;
- скорректировали план-график повышения квалификации педагогических и управленческих кадров и запланировали обучение работников по вопросам применения ФОП ДО;
- провели информационно-разъяснительную работу с родителями (законными представителями) воспитанников.

Дошкольные группы, с учетом направленности, до 01.09.2023 года работали по следующим программам:

- Основная образовательная программа МКДОУ д/с № 38;
- Адаптированная основная образовательная программа дошкольного образования для детей с тяжёлыми нарушениями речи МКДОУ д/с № 38;
- Адаптированная основная образовательная программа дошкольного образования для детей с амблиопией и косоглазием МКДОУ д/с № 38;
- Адаптированная основная образовательная программа дошкольного образования для слабовидящих детей МКДОУ д/с № 38;
- Адаптированная основная образовательная программа дошкольного образования для детей с задержкой психического развития МКДОУ д/с № 38;
- Адаптированная основная образовательная программа дошкольного образования для детей с нарушениями опорно – двигательного аппарата МКДОУ д/с № 38;

- Адаптированная основная образовательная программа дошкольного образования для детей с расстройством аутистического спектра МКДОУ д/с № 38.

Образовательный процесс в ДОО строится на основе перспективных планов, а также, с учётом требований СП 2.4.3648 - 20.

В основе образовательного процесса лежит взаимодействие педагогического персонала, администрации, родителей и социальных партнеров. Основными участниками образовательного процесса являются дети, родители, педагоги.

Образовательный процесс осуществляется по двум режимам - с учетом теплого и холодного периода года.

Содержание программы представлено по пяти образовательным областям, заданным ФГОС ДО: социально-коммуникативное, познавательное, речевое, художественно - эстетическое и физическое развитие.

Образовательный процесс строится на адекватных возрасту формах работы с детьми, при этом основной формой и ведущим видом деятельности является игра.

Образовательная деятельность с детьми строится с учётом индивидуальных особенностей детей и их способностей. Выявление и развитие способностей обучающихся осуществляется в любых формах образовательного процесса.

При организации образовательного процесса учитываются национально-культурные, климатические условия.

В работе с детьми педагоги используют образовательные технологии деятельностного типа: развивающего обучения, проблемного обучения, проектную деятельность.

Общий объем обязательной части программы составляет не менее 60% времени и рассчитан в соответствии с возрастом обучающихся, основными направлениями их развития, спецификой дошкольного образования и включает время, отведенное на:

- образовательную деятельность, осуществляемую в процессе организации различных видов детской деятельности;
- образовательную деятельность, осуществляемую в ходе режимных моментов;
- самостоятельную деятельность;
- взаимодействие с семьями детей;
- взаимодействие с социальными партнерами.

Режим деятельности ДОО строится в зависимости от социального заказа родителей, наличия специалистов, педагогов, медицинского персонала.

Количество групп: 11; из них 2 группы общеобразовательной направленности (для детей раннего возраста), 2 группы оздоровительной направленности; 3 группы компенсирующей направленности (для детей с нарушениями зрения), 1 группа комбинированной направленности (для детей

с нарушениями зрения); 3 группы комбинированной направленности (для детей с нарушениями речи).

Учебный год начинается с 1 сентября и заканчивается 31 мая. Ежедневное количество, продолжительность и последовательность НОД определяется расписанием, утвержденным заведующим детским садом. Продолжительность образовательной деятельности в группах установлена в соответствии с возрастными возможностями детей, санитарно – эпидемиологическими правилами и нормами:

Вторая группа раннего возраста (2-3 года) – 8-10 мин.

Младшая группа (3-4 года) – 10-15 мин.

Средняя группа (4-5 лет) – 15-20 мин.

Старшая группа (5-6 лет) – 20-25 мин.

Подготовительная к школе группа (6-7 лет) – 25-30 мин.

Списочный состав детей на 2021 год: 292 обучающихся

Возрастной и количественный состав групп:

п/п	№	Наименование группы	№ Группы	Направленность	Возраст	Кол-во детей
1.		Вторая группа раннего возраста	№ 11	общеобразовательная	2-3 года	26
2.		Первая группа раннего возраста	№ 2	общеобразовательная	1,5-2года	21
3.		Младшая группа	№ 9	оздоровительная	3-4 года	32
4.		Младшая группа	№ 1	компенсирующая (нарушения зрения)	3-4 года	22
5.		Средняя группа	№ 3	компенсирующая (нарушения зрения)	4-5 лет	22
6.		Средняя группа	№ 8	оздоровительная	4-5 лет	32
7.		Старшая группа	№ 10	комбинированная (нарушение речи)	5-6 лет	31
8.		Подготовительная группа	№ 6	компенсирующая (нарушения зрения)	6-7 лет	23
9.		Средняя группа	№ 5	комбинированная (нарушения речи)	4-5 лет	29

10.	Подготовительная группа	№ 7	комбинированная (нарушения речи)	6-7 лет	30
11.	Старшая Группа	№ 4	компенсирующая (нарушения зрения)	5 – 6 лет	23

На основании Федерального государственного образовательного стандарта дошкольного образования, утвержденного Приказом Министерства образования и науки Российской Федерации от 17.10.2013 № 1155, в целях оценки эффективности педагогических действий и лежащей в основе их дальнейшего планирования, проводилась оценка индивидуального развития детей. Мониторинг основывается на анализе достижения детьми промежуточных результатов, которые описаны в каждом разделе образовательной программы. Форма проведения мониторинга представляет собой наблюдение за активностью ребенка в различные периоды пребывания в дошкольном учреждении, анализ продуктов детской деятельности и специальные педагогические пробы, организуемые педагогом. Основная задача этого вида мониторинга - выявить индивидуальные особенности развития каждого ребенка и при необходимости составить индивидуальный маршрут образовательной работы с ребенком для максимального раскрытия потенциала детской личности. Система образовательного мониторинга состоит из первичного (в середине) и итогового (в конце учебного года) диагностических измерений. В конце учебного года (в мае) проводится основная итоговая диагностика, по результатам которой оценивается степень решения сотрудниками детского сада поставленных задач и определяются перспективы дальнейшего проектирования педагогического процесса с учетом новых задач развития данного ребенка. Мониторинг позволяет наблюдать, как меняется активность, мотивация, появляется возможность дифференцированно воздействовать на развитие каждого ребенка.

Данные мониторинга освоения основной образовательной программы
по возрастным группам воспитанниками МКДОУ д\с №38 «Вдохновение» на
2023 учебный год

№ группы Возраст детей	Динамика освоения образовательных областей ООП ДО в %							
	положительная		оптимальная		Удовлетворительная		минимальная	
	н	к	Н	к	н	К	н	К
1 млад. комбин.	20%	36%	50%	51%	20%	5%	10%	5%
8 млад. оздоровит.	31%	37%	48%	46%	6%	5%	15%	12%
9 млад. оздоровит.	5%	24%	57%	64%	29%	12%	9%	0%
7 старшая комбинир. (нар.речи)	1%	21%	61%	62%	24%	12%	14%	5%
5 подгот. комб. (нар. речи)	7%	65%	68%	34%	21%	0%	3%	0%
10 подгот. комб. (нар. речи)	5%	37%	76%	56%	16%	7%	3%	0%
ИТОГО	15%	43%	55%	47%	20%	7%	9%	3%

*где Н – начало года, К – конец года.

№ группы Возраст детей	Динамика освоения образовательных областей АООП ДО в %							
	положительная		оптимальная		удовлетворительная		минимальная	
	н	к	Н	к	н	к	Н	к
1 млад. комб.	3%	3%	43%	43%	10%	10%	43%	43%
9 млад. оздор.	0%	0%	40%	40%	60%	60%	0%	0%

4 старш. компенс.	1%	1%	43%	40%	39%	48%	17%	11%
6 подгот. компенс.	0%	5%	33%	55%	43%	30%	25%	10%
7 подгот комбинир. (нар.речи)	0%	2%	42%	67%	35%	23%	23%	8%
5 сред. комбинир. (нар.речи)	7%	37%	42%	52%	42%	10%	10%	2%
10 старш. комбинир. (нар.речи)	0%	0%	80%	80%	13%	13%	7%	7%
3 стар. компенс.	7%	9%	69%	68%	21%	17%	4%	4%
ИТОГО	2%	7%	49%	56%	33%	26%	16%	11%

Общее количество детей, освоивших **основную** образовательную программу на положительном и оптимальном **уровне составил: 90%**.

Общее количество воспитанников, освоивших **адаптированную** основную образовательную программу для детей с нарушениями зрения на положительном и оптимальном уровне составил **56 %**; для детей с нарушениями речи на положительном и оптимальном уровне составил **69, 5%**.

Сводные данные мониторинга по освоению образовательных областей на май 2023 года

Образовательная Область	Динамика			
	положительная	оптимальная	удовлетвор.	миним.
Социально – коммуникативное развитие	41	47.8	11.2	0
Познавательное развитие	31.8	45.8	19.6	2.8
Речевое развитие	33.1	48.3	14.5	4.1

Художественно – эстетическое развитие	31.5	46.2	10.3	12
Физическое развитие	33.7	45.7	19.8	0.8

По итогам мониторинга, отмечена эффективность проведенной работы ДОУ в целом: наблюдается достаточно высокий уровень освоения образовательной программы по следующим образовательным областям: «Физическое развитие» и «Социально – коммуникативное развитие». Отмечена положительная динамика развития всех воспитанников детского сада.

Самые низкие результаты выявлены по образовательным областям «Художественно – эстетическое развитие» в сравнении с уровнем освоения программы по другим образовательными областями. Причины: у музыкального руководителя нет профильного дошкольного образования, возникают сложности с выбором приемов работы с детьми, что сказывается на освоении Программы. Показатели по направлению «Художественное творчество» не влияет на общий показатель динамики.

Освоение образовательной программы находится на оптимальном уровне, достигнуты стабильные положительные результаты, реализованы образовательные потребности детей, педагогический процесс отвечает современным требованиям к организации образовательной деятельности в ДОУ, ФГОС ДО и подтверждают эффективность работы с воспитанниками в течение учебного года.

С целью изучения предпосылок психологической **готовности детей к обучению** в школе проводилась диагностика в подготовительных к школе группах:

Количество обследуемых на конец года: 47 человек

Цель:

выявление уровня готовности выпускников к школьному обучению на конец года, сравнительный анализ.

Изучение предпосылок психологической готовности детей к обучению в школе проводилось по следующим направлениям:

- интеллектуальная готовность (память, внимание, восприятие, мышление), пространственная ориентировка;
- мотивационная готовность;
- самооценка;
- мелкая моторика руки;
- социально-психологическая готовность (Тест А. Керна – И. Йерасека)

Использована экспресс-диагностика предпосылок психологической готовности к школьному обучению детей старшего возраста.

Диагностическая сказка « День рождения мышки» Авторы: Осипук Э.И. Кузуб Н.В. Брест. Беларусь., Методика М.Р. Гинзбург «Определение мотивов обучения». Тест Керна – Иерасика «Определение степени школьной зрелости».

В результате диагностического обследования получены следующие результаты:

**Группа № 6 Компенсирующей направленности 2022-2023 год.
Анализ обследования на конец учебного года.**

Количество детей: на конец года обследовано -23 человек (2 ребенка не посещают д/с)

Воспитатели: Гусельникова Надежда Викторовна, Савченко Наталья Николаевна

Критерии /баллы	Выс.		Сред.		Низк.	
	октябрь	апрель	октябрь	апрель	октябрь	апрель
Мотивация	7	7	11	10	5	6
Тест Керна-Йерасека	5	8	11	13	7	2
Память слуховая	13	18	5	2	5	3
Внимание (распределение)	6	8	10	9	7	6
Воображение	7	9	5	11	11	3
Мышление	14	16	7	4	2	3
Память зрительная	7	12	11	10	5	1
Ориентировка на плоскости	7	12	7	8	9	3
Самооценка	18	18	4	5	1	0

Уровни Мотивы учения	Человек	Проценты	Школьная зрелость	Человек	Проценты
I. Высокий	7	30,5%	Школьно-зрелых	8	35%
III. Нормальный	10	43,5%	Средне-зрелых	13	56,5%
IV. Сниженный	6	26%	Незрелых	2	8,5%

Высокий уровень подготовки к школьному обучению (начало года): Тимофей, Дарья, Саша, Дима, Катя, Алиса, Валерия, Таисия, Сергей, Василиса.

Низкий уровень готовности к школьному обучению: Воронов Макар.

Низкая мотивация к школьному обучению: Ева, Макар, Паша, Тимофей Г., Максим, Максим.

Школьная незрелость у детей: Макар В., Тимофей Г.

Динамика обследования

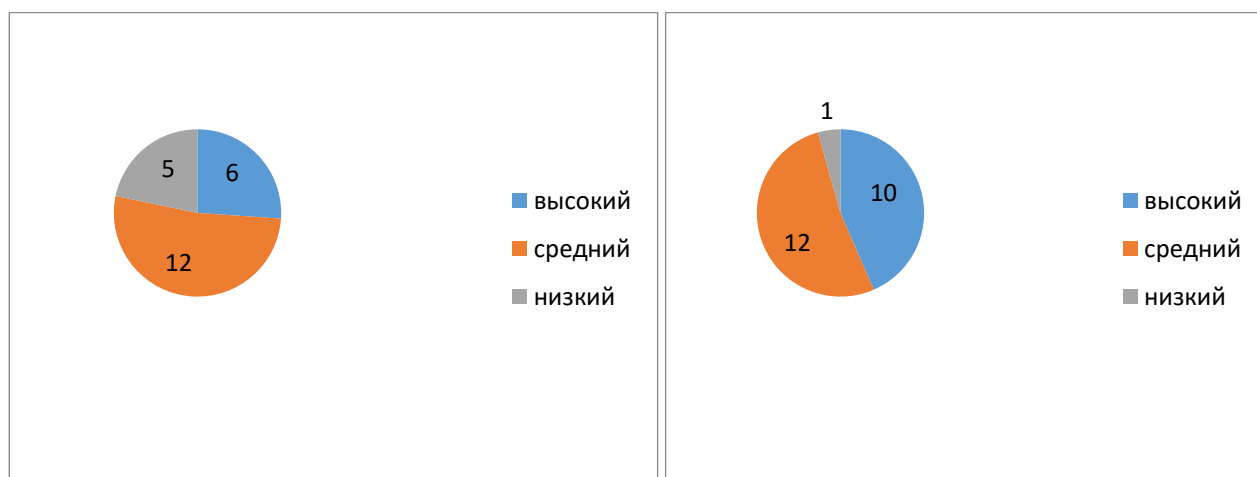
Критерии	Высокий	Проценты	Средний	Проценты	Низкий	Проценты
Начало года	6	26%	12	52%	5	22%
Конец года	10	43,5%	12	52%	1	4,5%

Начало года: Высокий показатель - 26%, средний - 52%, низкий-22%.

Конец года: Высокий показатель – 43,5%, средний - 52%, низкий- 4,5%.

Начало года.

Конец года.



Группа № 7 комбинированной направленности

Анализ обследования на конец учебного года.

Количество детей: на конец года: 24 человек (1 ребенок выбыл, 2 ребенка д/с не посещают, 2 ребенка остаются в подготовительной группе),

Воспитатели: Беспятова Ольга Викторовна, Вострикова Марина Сергеевна.

Критерии /баллы	Выс.		Сред.		Низк.	
	октябрь	апрель	октябрь	апрель	октябрь	апрель
Мотивация	13	10	12	12	2	2
Тест Керна-Йерасека	4	11	15	12	7	1
Память слуховая	12	15	9	6	5	3

Внимание (распределение)	2	10	7	11	17	3
Воображение	5	7	7	12	14	5
Мышление	12	15	4	4	10	5
Память зрительная	3	13	16	11	7	0
Ориентировка на плоскости	10	11	9	7	7	6
Самооценка	16	19	6	4	4	1

Уровни Мотивы учения	Челове к	Процен ты	Школьная зрелость	Челове к	Процент ы
I. Высокий	10	41,6%	Школьно-зрелых	11	45,8%
III. Нормальный	12	50%	Средне-зрелых	12	50%
IV. Сниженный	2	8,4%	Незрелых	1	4,2%

Высокий уровень подготовки к школьному обучению (конец года):

Клим, София, Анастасия, Артем, Михаил, Виктория, Арина.

Низкий уровень готовности к школьному обучению: Умар.

Сниженная мотивация к школьному обучению: Сергей, Виктория.

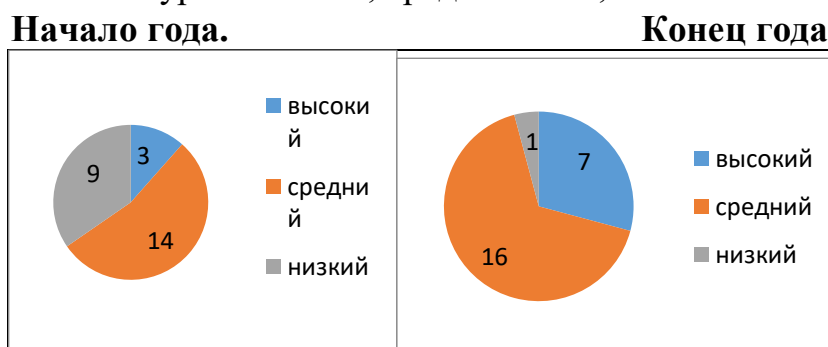
Школьная незрелость у детей: Сергей.

Динамика обследования

Критери и	Высоки й	Процент ы	Средни й	Процент ы	Низки й	Процент ы
Начало года	3	11,5%	14	54%	9	34,5%
Конец года	7	29%	16	67%	1	4%

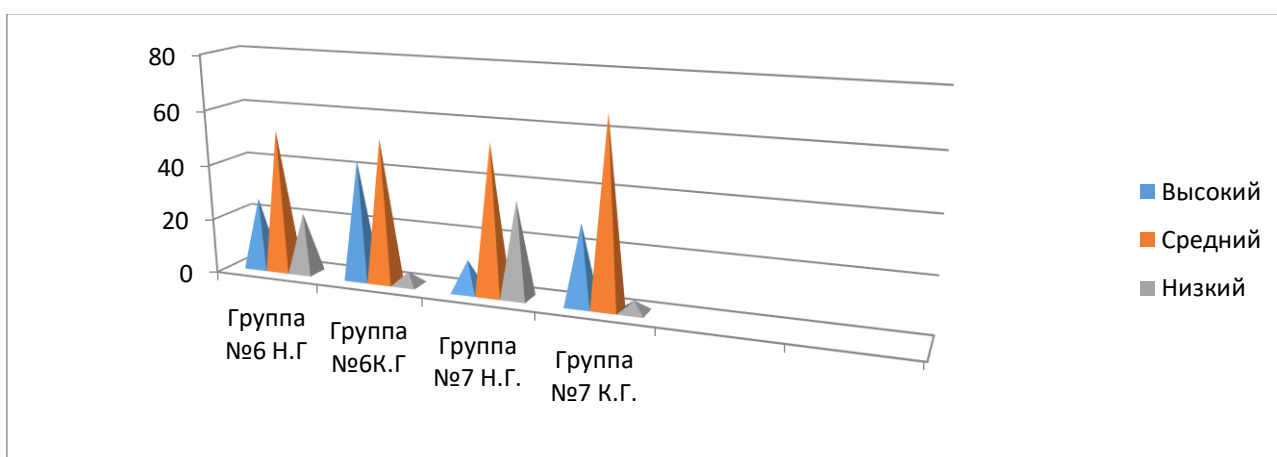
Начало года. Высокий уровень- 11,5%, средний-54%, низкий-34,5%

Конец года. Высокий уровень-29%, средний-67%, низкий-4%



Общие показатели в процентах на начало и конец года.

Показатели//№группы	6		7	
	Н.Г.	К.Г.	Н.Г.	К.Г.
Время				
Высокий	26%	43,5%	11,5%	29%
Средний	52%	52%	54%	67%
Низкий	22%	4,5%	34,5%	4%



Выводы

На начало года были продиагностированы 2 подготовительные группы (группа компенсирующей направленности и группа комбинированной направленности). Дети получали знания по развитию психических процессов и развитию эмоционально – волевой сферы, также были организованы дети с различными проблемами, требующие индивидуальной работы. Индивидуальная работа с детьми велась по запросу воспитателей и родителей. Также в течение года выданы разного рода рекомендации для дальнейшей успешной работы родителей с детьми.

Информация психологической диагностики была доведена до сведения педагогам и родителям, прописаны рекомендации по усиленному вниманию при работе с детьми, имеющими низкие показатели при диагностике в начале года и исправленные к концу года. В тетради взаимодействия обозначены игры и упражнения по развитию высших психических функций.

Рекомендации, которые, были даны в начале года педагогам, по отдельным детям, выполнены в полной мере.

С родителями, которые откликнулись на приглашение ознакомиться с диагностикой, проведены индивидуальные собеседования по готовности к школе, индивидуально даны рекомендации и игры на развитие психических процессов.

Наилучшие результаты подготовки обучающихся	Какие факторы повлияли на результаты
<p>Стабильно высокие результаты остаются по физическому развитию и социально - коммуникативному развитию.</p>	<ul style="list-style-type: none"> - система планирования работы учреждения; - профессионализм педагогов ДОУ, которые активно внедряют в свою деятельность развивающие технологии, тем самым повышают интерес детей к образовательной деятельности; - детская познавательная активность; - обогащение РППС;
Результаты, требующие улучшения	Какие действия необходимо предпринять для улучшения
<p>Незначительное снижение показателей развития детей по познавательному развитию, что обусловлено нозологиями детей.</p>	<ul style="list-style-type: none"> - использование широкого спектра современных образовательных технологий. - разработка и внедрение индивидуальных образовательных маршрутов, привлечением сторонних специалистов.

Таким образом, организация образовательного процесса в ДОУ осуществляется в соответствии с годовым планированием, с основной общеобразовательной программой дошкольного образования, с адаптированной основной образовательной программой, на основе ФГОС ДО и учебным планом. Количество и продолжительность непосредственно образовательной деятельности, включая дополнительное образование, устанавливаются в соответствии с санитарно - гигиеническими нормами и требованиями. Целесообразное использование новых педагогических технологий (здоровьесберегающие, информационно-коммуникативные, технологии деятельностного типа) позволило повысить уровень освоения детьми образовательной программы ДОУ.

Обеспечение преемственности целей, задач и содержания образования (школа, социальные партнеры).

Являясь открытой социальной системой, в рамках реализации образовательной программы с использованием сетевой формы взаимодействия, ДОУ тесно сотрудничает наряду с организациями, осуществляющими образовательную деятельность, с другими социальными институтами, обладающими ресурсами, необходимыми для осуществления образовательной деятельности, предусмотренных Программой.

Социальный партнер	Направление взаимодействия
Департамент Мэрии г. Новосибирска (учредитель)	Инспекционно-контрольная деятельность
МАУ ДПО «НИСО»	Повышение квалификации педагогов, курсовая подготовка, переподготовка, аттестация педагогов
ГАУ ДПО НСО НИПКиПРО	
Детская поликлиника	Проф.осмотры обучающихся ДОУ
- МБОУ СОШ №105	Организация и участие в ежегодных совместных мероприятиях «День здоровья», флэшмоб «Утренняя зарядка» конкурс песни и строя, спартакиада обучающихся детских садов и учащихся начальной школы. Посещение ООД, открытых уроков, консультирование родительской общественности и др.
- МКУК ЦБС Калининского района (библиотека им. Лихачева)	Литературные встречи, выставки, досуги, экскурсии, тематические занятия, посещение выставок, концертов, конкурсы, акции
- МКУК ЦБС Калининского района (библиотека им. Братьев Гримм)	
- МКУК «Музей Новосибирска» филиал «Музей Калининского района»	

Выводы: организованное и продуманное взаимодействие дошкольного образовательного учреждения с социальными партнерами приводит к положительным результатам. Создаются условия: - для расширения кругозора дошкольников (освоения предметного и природного окружения, развития мышления, обогащения словаря, знакомства с историей, традициями народа) за счет снятия территориальной ограниченности ДООУ (экскурсии, посещение выставок, походы); - формирования навыков общения в различных социальных ситуациях. Участие детей в совместных мероприятиях (акциях, проектах, досуговых мероприятиях) с привлечением социальных партнеров делает их более открытыми, активными, способствует обогащению эмоционального мира ребенка, активному развитию познавательного интереса, совершенствованию коммуникативных навыков и умений. Это, в свою очередь, создает благоприятные предпосылки для своевременного социального и личностного развития дошкольника. Взаимодействие ДООУ с социальными партнерами направлено на развитие учреждения, повышение его рейтинга, формирование положительного имиджа, а также на научно - методическое сопровождение деятельности.

Психолого-педагогическая поддержка семьи, повышение компетентности родителей (законных представителей).

Первоочередными и главнейшими социальными партнерами ДООУ являются родители воспитанников. Взаимодействие с родителями коллектив ДООУ строит на принципе сотрудничества.

При этом решаются приоритетные задачи:

- повышение педагогической культуры родителей; - приобщение родителей к участию в жизни детского сада;
- изучение семьи и установление контактов с ее членами для согласования воспитательных воздействий на ребенка.

Сведения о семьях воспитанников

Особенности семьи	Количество
Полные	236
Неполные	20
Опекуны	-
Многодетные	26

В результате анализа социального паспорта учреждения выявлено, что большинство родителей имеют высшее образование, что свидетельствует о благополучном статусе семей, в результате складывается определенный социальный запрос родителей на оказание качественных образовательных услуг. С целью получения информации об удовлетворенности родителей качеством услуг, предоставляемых дошкольным образовательным учреждением, было проведено анкетирование, в котором участвовало 256 родителей.

Удовлетворённость родителей качеством образования

Параметры оценки	Удовлетворены полностью	Нет	Затруднились с ответом
Качество образования (обучение и воспитание)	95%	2%	3%
Образовательная программа, реализуемая детским садом	98%	-	2%
Степень информированности о деятельности ДООУ посредством информационных технологий (сайт ДООУ, соцсети)	90%	-	10%
Состояние материально – технической базы учреждения	98%	2%	-
Обеспечение безопасности, заботы и поддержки в детском саду	99%	-	1%
Профессионализм педагогов	99%	-	1%
Организация питания в ДООУ	93%	1%	6%
Санитарно – гигиенические условия	97%	-	3%
Взаимоотношения педагогов с обучающимися	98%	-	2%
Взаимоотношения педагогов с родителями	98%	1%	1%
ИТОГО	96,8%	0,5%	2,7%

Вывод: анализ анкет показал, что в целом родители удовлетворены качеством услуг, предоставляемых дошкольным образовательным учреждением. Положительно отзываются родители об условиях, созданных в дошкольном учреждении, которые влияют на развитие способностей ребенка. Так же, родители довольны влиянием образовательного процесса дошкольного учреждения на сохранение и укрепление здоровья ребенка – 99%. Степень удовлетворенности родителей качеством организации воспитательно-образовательного процесса составляет 96%. На основании диагностических исследований по вопросу эффективности, проводимой ДООУ работы с родителями, можно сделать следующий вывод: удовлетворенность родителей работой образовательного учреждения составила – 96,8%

Взаимодействие педагогов с семьями обучающихся осуществляется через создание единого пространства семья - детский сад, в котором всем участникам уютно, комфортно, интересно, полезно. Педагогический коллектив для этого предлагает родителям (законным представителям) различные виды сотрудничества и совместного творчества: родительские собрания с использованием интерактивных форм, деловые игры, консультации, мастер-классы по изготовлению поделок в кругу семьи, совместные выставки, рисунки, участие в образовательных событиях, встречи, совместные досуги, развлечения, соревнования. В этом учебном году родители стали активными участниками при реализации проекта создания на уличных прогулочных площадках снежных фигур в тематике народных промыслов, принимали участие в конкурсах ДООУ поделки различных тематик, выставки ручного творчества и семейных реликвий), в городских конкурсах и мероприятиях.

Результатом работы являются:

- повышение активности родителей в жизни группы и детского сада;
- установление разных форм сотрудничества;
- активное участие в выставках поделок и рисунков;
- участие в праздниках и досугах;
- участие в благоустройстве территории детского сада;
- активное участие в создании развивающей предметно-пространственной среды групп.

В следующем учебном году планируется продолжение оптимизации взаимодействия с родителями, основанной на отношениях сотрудничества, открытости

3. Оценка кадрового обеспечения.

Всего 69 человек, из них:

административный персонал - 2 человека (заведующий, главный бухгалтер);
учебно – вспомогательный персонал – 8 человек;

младший обслуживающий персонал – 11 человек;
 обслуживающий персонал – 17 человек;
 педагогический персонал – 29 человек, из них специалисты:
 педагог – психолог – 1;
 музыкальный руководитель – 2;
 инструктор по физической культуре – 1;
 инструктор по плаванию – 1;
 учитель – логопед – 2;
 учитель – дефектолог – 2;
 старший воспитатель – 1.

Характеристика педагогических работников по возрасту.

Работники/возраст	Кол- во человек	Проценты
Количество работников в возрасте до 30 лет	2	6,45
Количество работников в возрасте от 30 до 50 лет	27	87
Количество работников в возрасте свыше 55 лет	2	6,45
Всего	31	100

На начало года численность педагогов составляла 31 человек, на конец года – 31. Курсы повышения квалификации прошли 18 педагогов (58%): на базе различных институтов повышения квалификации и организаций профессиональной переподготовки.

Аттестованы в 2020 году: 1 педагог - на первую квалификационную категорию;

5 педагогов - на высшую квалификационную категорию.

Сравнительный анализ представлен в таблице:

№ п/п	Отчетный год	Количество педагогов	Высшая категория	Первая категория	СЗД	Без категории
1.	2021	29	48 % (14 человек)	34 % (10 человек)	0	17 % (5 человек)
2.	2022	31	32% (10 человек)	32% (10 человек)	9,6 % (3 человека)	25 % (8 человек)
3.	2023	29	44% (13 человек)	24% (7 человек)	3 % (1 человек)	20% (6 человек)

Средний возраст коллектива на конец отчетного года составляет 42 года.

Вывод: таким образом, анализ профессионального уровня педагогов позволяет сделать выводы о том, что коллектив ДОО квалифицированный, имеет достаточный уровень педагогической культуры, стабильный, работоспособный. Высокий профессиональный уровень педагогов позволяет решать задачи воспитания и развития каждого ребенка.

4. Оценка функционирования внутренней системы качества образования.

Оценка качества образования в дошкольном учреждении осуществляется в соответствии с «Положением о системе оценки качества образования» позволяющее оценить эффективность образовательной деятельности на основе следующих критериев:

- рациональности формирования рабочих программ (выбора методов и технологий в соответствии с содержанием ООП и АООП ДОУ);
- качества осуществления педагогами образовательной деятельности в процессе организации различных видов детской деятельности (игровой, коммуникативной, трудовой, познавательно – исследовательской, изобразительной, физической, конструктивной, музыкальной, чтения художественной литературы) и в ходе режимных моментов;
- качества организации педагогами самостоятельной деятельности детей;
- качества построения сотрудничества с семьями воспитанников и социальными партнерами.

В учреждении используются следующие виды административного и общественного контроля: контроль исполнения законодательства РФ, оперативный, фронтальный, тематический предупредительный и разные его формы. Качество дошкольного образования отслеживается в процессе педагогического мониторинга и мониторинга состояния образовательной деятельности учреждения. Педагогический мониторинг воспитателя (специалиста) направлен на изучение ребенка дошкольного возраста для познания его индивидуальности и оценки его развития как субъекта познания, общения и деятельности; на понимание мотивов его поступков, видение скрытых резервов личностного развития, предвидение его поведения в будущем. Мониторинг направлен на отслеживание качества:

- результатов деятельности учреждения в текущем учебном году;
- педагогического процесса, реализуемого в учреждении;
- качества условий деятельности учреждения (анализ условий предусматривает оценку профессиональной компетентности педагогов и оценку организации развивающей предметно - пространственной среды).

Наличие условий для организации обучения и воспитания обучающихся с ограниченными возможностями здоровья и инвалидов.

Большое внимание уделяет коллектив ДОО организации образовательной работы с детьми с ограниченными возможностями здоровья (далее – ОВЗ). Оказание образовательных услуг детям с ОВЗ осуществляется в группах комбинированного вида и обеспечивается адаптированными основными образовательными программами ДОО. С целью создания специальных образовательных условий для детей с ОВЗ разработаны и утверждены индивидуальные образовательные маршруты, осуществляется психолого-медико-педагогическое сопровождение воспитанников специалистами консилиума.

Групп комбинированной и компенсирующей направленности комплектуются в установленном порядке специалистами ТППМК. Зачисление детей с ОВЗ в комбинированную группу ДОО осуществляется на основании письменного заявления родителей (законных представителей) на имя заведующего ДОО, заключения и документации ТППМК и осуществляется в установленном порядке. Отношения между ДОО и родителями (законными представителями) регулируются договором, заключаемым в установленном порядке. Кадровое обеспечение программы осуществляется следующими специалистами: учителями-логопедами, учителями – дефектологами, педагогами-психологами, а также воспитателями групп комбинированной и компенсирующей направленности, музыкальными руководителями, инструкторами по физической культуре. Технологии, методы, средства и формы работы с детьми с ОВЗ определяются педагогами и специалистами исходя из особенностей психофизического развития, индивидуальных возможностей, состояния здоровья детей и направлены на создание позитивной атмосферы принятия и поддержки.

Медицинское сопровождение осуществляется под руководством старшей медицинской сестры и врача-педиатра на основе договора, заключенного между ДОО и медицинским учреждением. ДОО организует развивающую предметно - пространственную среду, обеспечивающую разным детям доступ к развитию их возможностей.

Со всеми участниками образовательного процесса (ребенок, родители ребенка (законные представители), педагоги, специалисты) проводится работа с целью организации тесного взаимодействия и сотрудничества для достижения значимых результатов. ДОО оказывает родителям (законным представителям) ребёнка с ОВЗ методическую и консультативную помощь с целью повышения их компетентности, способствует вовлечению родителей (законных представителей) в образовательную, оздоровительную и интеграционную работу, формирует у них ответственность за развитие ребенка с ОВЗ.

Помимо педагогического и консультационного сопровождения, на базе ДОО проводится лечение детей, имеющих нарушения зрения, ведётся наблюдение врача офтальмолога.

Список аппаратуры для проведения лечения и коррекции нарушений зрения:

- 1.Цветотест для исследования бинокулярного зрения ЦТ-1
2. Синоптофор
- 3.Офтальмоскоп зеркальный ОЗ-4
4. Линейки скиаскопические ЛСК-1
5. Набор пробных очковых линз и призм средний
6. Макулостимулятор "Иллюзион"
7. Осветитель таблиц для исследования остроты зрения
- 8.Фотовспышка
- 9.Компьютер с монитором
10. Аппарат «АМО-АТОС» с приставкой «Амблио-1»
11. Аппарат визуальной цветоимпульсной стимуляции (АСИР)
12. Аппарат лазерный офтальмотерапевтический «СПЕКЛ»
13. Комплекты призм: Диплоптик – Р, Диплоптик – П1, Диплоптик - П
14. Терапевтический аппарат «ДиаДенс»
15. ДиаДЭНС-ПКМ
16. Выносной параорбитальный электрод «ДЭНС-ОЧКИ»
17. Аппарат для тренировки аккомодации и глазодвигательных функций **ТАК-6** («Ручеек»)
18. Комплект для восстановления бинокулярного зрения **БЗР-1** (комплект «Радуга»)
19. Комплект для восстановления бинокулярного зрения с программой обработки **БЗК-1** (программа «Гамма»)
20. Устройство микропроцессорное для определения порога электрической чувствительности и чрезкожной импульсной стимуляции элементов зрительного анализатора **ЭСОМ – «КОМЕТ»**
21. УФ-бактерицидный облучатель рециркулярный «Сибэст-100».

По результатам ППк:

ОТЧЕТ О ЛОГОПЕДИЧЕСКОЙ РАБОТЕ МКДОУ д/с № 38

За 2022-2023 уч. г.

Количество групп комб. прав. ТНР	Количество детей ТНР в ДОУ	Диагностика											
		ОНР			ФФНР	ФНР	Дизарт-рия	Заикание	Из них				
		I ур.	II ур.	III ур.					Заикание	ЗПР	ЗРР	Дизарт-рия	Мот. анал.
3	25	-	11	14	-	-	-	-	1	-	-	24	-
Вновь зачислено: 12		2	3	7	-	-	-	-	-	-	-	11	1
Итого на предстоящий год будут заниматься: 24		2	7	15	-	-	-	-	-	-	-	23	1

Динамика						Рекомендовано				
Выбыло за год	Предъявлено на консилиум	Выпущено детей				Оставлен на продление	Массовая группа	I класс массовой школы	Речевая школа	Класс коррекции
		Хор. речь	Знач. улучш.	Улучш.	Без улучш.					
1	14	11	3	-	-	2	-	12	-	-

Вывод: У всех детей наблюдается положительная динамика в формировании фонематических представлений, в развитии дыхательной и голосовой функций, в развитии артикуляционного аппарата, формировании звукопроизношения, формировании словаря, грамматического строя речи, формировании слоговой структуры речи. Такие показатели коррекционно-образовательной работы подтверждают эффективность использования методических приемов и технологий по преодолению речевых нарушений.

РЕЗУЛЬТАТЫ ЛЕЧЕНИЯ ДЕТЕЙ МКДОУ «Детский сад №38 комбинированного вида «Вдохновение» 2022 - 2023 г.г.		
ВСЕГО ПРОЛЕЧЕНО ДЕТЕЙ	66	100%
Выздоровление	7	10,6%
Улучшение	49	74,2%
Без перемен	10	15,1%
<i>ИЗ НИХ С АМБЛИОПИЕЙ</i>	29	43,9%
Выздоровление	4	6%
Улучшение	25	37,8%
<i>ИЗ НИХ С КОСОГЛАЗИЕМ</i>	31	46,9%
Выздоровление	3	4,5%
Улучшение	21	31,8%
Без изменений	7	10,6%
<i>МИОПИЯ ВРОЖДЁННАЯ ВЫСОКОЙ СТЕПЕНИ</i>	3	4,5%
Улучшение	3	4,5%
<i>МИОПИЯ ФУНКЦИОНАЛЬНАЯ</i>	-	-
Выздоровление	-	-
Улучшение	-	-
<i>ПРОЧАЯ ПАТОЛОГИЯ</i>	-	-
Улучшение	-	-
Без перемен	-	-
<i>ВРОЖДЁННАЯ КАТАРАКТА</i>	2	3%
Улучшение	2	3%
Без перемен	-	-
<i>РЕКОНВАЛЕСЦЕНТЫ РЕТИНОПАТИИ НЕДОНОШЕННЫХ IV-Vст.</i>	-	-
Без перемен	-	-
<i>ВРОЖДЁННАЯ ПАТОЛОГИЯ ГЛАЗНОГО ДНА</i>	-	-

Улучшение	-	-
ПРООПЕРИРОВАНО В ЭТОМ ГОДУ	9	13,6%
В ШКОЛУ ВЫПУСКАЮТСЯ	18	27,2%
Выздоровление	6	9%
Улучшение	12	18,1%
Без перемен	-	-
С АМБЛИОПИЕЙ	7	10,6%
Выздоровление	4	6%
Улучшение	3	4,5%
С КОСОГЛАЗИЕМ	8	12,1%
Выздоровление	2	3%
Улучшение	6	9%
ВРОЖДЁННАЯ КАТАРАКТА	1	1,5%
Улучшение	1	1,5%
ВРОЖДЁННАЯ МИОПИЯ	2	3%
Улучшение	2	3%
ВРОЖДЁННОЕ ИЗМЕНЕНИЕ ГЛАЗНОГО ДНА	-	-
Улучшение	-	-

Вывод: в результате комплексного психолого-педагогического и медицинского подхода, у всех детей с нарушениями зрения наблюдается положительная динамика. Такие показатели коррекционной работы подтверждают эффективность использования методических приемов и технологий, а также медицинского сопровождения по преодолению нарушений зрения.

5. Условия для охраны и укрепления здоровья, питания обучающихся.

Организация медицинского обслуживания

Дошкольное учреждение имеет лицензию на медицинскую деятельность. Заключены договора с ГБУЗ НСО «ГП № 29»: «Об оказании медицинской помощи несовершеннолетним в период обучения и воспитания в образовательных организациях», «Безвозмездного пользования объектом недвижимости».

Все лечебно-оздоровительные мероприятия направлены на охрану здоровья и жизни детей, а именно: оказание первой медицинской помощи, проведение профилактических осмотров, закаливающих процедур, проведение профилактических прививок, проведение профилактических мероприятий в период повышения заболеваемости, сдача анализов, антропометрия, плантограмма.

Организация питания

Вопросы организации здорового рационального питания прорабатываются со всеми участниками образовательного процесса:

родительские собрания, педсоветы, производственные совещания. Соблюдение принципов рационального питания имеет исключительное значение в дошкольном возрасте. Полноценное питание служит залогом нормального и гармоничного развития, укрепления здоровья ребёнка. Основные принципы рационального питания:

1. соответствие энергетической ценности рациона энергозатратам ребёнка;
2. сбалансированность в рационе всех заменимых и незаменимых пищевых качеств;
3. максимальное разнообразие продуктов и блюд, обеспечивающих сбалансированность рациона;
4. правильная технологическая и кулинарная обработка продуктов, направленная на сохранность их исходной пищевой ценности, а также их высокие вкусовые достоинства блюд;
5. учёт индивидуальных особенностей питания детей с отклонениями в состоянии здоровья;
6. оптимальный режим питания, обстановка, формирующая у детей навыки культуры приёма пищи;
7. соблюдение гигиенических требований к питанию детей в дошкольных учреждениях.

Питание организовано в соответствии с примерным меню, утвержденным заведующим, рассчитанным не менее чем на 15 дней, составленным с учетом рекомендуемых среднесуточных норм для двух возрастных категорий: для детей с 1,5 до 3-х лет и для детей от 3 до 7 лет. При составлении примерного меню учитывается рекомендуемый ассортимент основных пищевых продуктов для использования в питании детей в дошкольных образовательных организациях.

В группах соблюдается питьевой режим.

В ДОУ созданы условия для охраны и укрепления здоровья воспитанников, организации полноценного питания.

Обеспечение безопасности обучающихся

Общая площадь территории 10 153 м², общая площадь территории здания 4 684,7 м², протяженность периметра объекта - 420м. По всему периметру территория огорожена забором. Вход на территорию осуществляется через калитки (2шт.), оснащенные видеодомофоном, которые обслуживаются ООО «Электронный город», въезд транспорта осуществляется через хозяйственные ворота, закрывающиеся на замок. Заезд и выезд машин сопровождается вахтером и регистрируется в журнале.

Охрана объекта осуществляется сотрудником МКДОУ д/с № 38 - вахтёром. Режим работы: с понедельника по пятницу с 07.00 до 19.00.

По периметру учреждения установлены камеры видеонаблюдения – 6 шт. с сохранением информации на сервере сроком до 2 месяцев.

С 19.00 до 07.00 часов с понедельника по пятницу и круглосуточно в выходные и праздничные дни территория и здание находятся под охраной сторожа.

В учреждении установлена КТС с выводом на пульт ПЦО Калининского ОВО по городу Новосибирску - ФГКУ «УВО ВНГ России по Новосибирской области», время прибытия группы задержания до 5 минут. КТС обслуживается Калининским отделением филиала ФГУП «Охрана» Росгвардии по Новосибирской области. Контракт № 249 от 14.01.2022 г.

Учреждение расположено на территории оперативного обслуживания отдела полиции и № 4 «Калининский», г. Новосибирск, ул. Учительская, д. 40А; т. 232-20-02, 232-19-61.

Учреждение расположено в зоне обслуживания автопатруля ОР ППС ОП № 4 «Калининский» Управления МВД России по городу Новосибирску. Автопатруль несет службу: в летний период с 16:00 до 04:00, в зимний период с 15:00 до 03:00 в режиме патрулирования, график объезда мест массового пребывания людей не составляется. Учреждение внесено в карточку маршрута патрулирования.

Заключены договоры с лицензированными организациями на обслуживание АПС с ООО «Вега С» № 120 от 14.01.2022 г.

Учреждение оборудовано системой пожарного мониторинга и находится на обслуживании ООО «РЦМ «Подразделение» Д», контракт № 5960/22 МСО 35 от 14.01.2022 г. Система оповещения и управления эвакуацией людей при пожаре 2 типа. Система оповещения и эвакуации при пожаре включает в себя: пожарную сигнализацию (прибор «Гранд Магистр-30», последующий шлейф -18 шт., дымовой извещатель ИПР 212-174 шт., извещатель пожарный ручной -11 шт., звуковой оповещатель «Сирена» - 2 шт., световое табло «Выход» -13 шт. Пожарный мониторинг на базе комплекса «Стрелец-Мониторинг». Система оповещения и управление эвакуацией находится в исправном состоянии.

В учреждении находится 11 эвакуационных выходов. На путях эвакуации на 1-м и 2-м этажах расположены планы эвакуации. Стены и потолки путей эвакуации побелены, пол бетонный. Пути эвакуации свободны от посторонних предметов. На стенах коридоров и лестничных клеток расположены знаки пожарной безопасности, над всеми эвакуационными выходами имеются световые табло «ВЫХОД».

При срабатывании АПС включается звуковое оповещение. Эвакуационные выходы из здания оборудованы дверьми. Двери находятся в исправном состоянии. Имеется система аварийного освещения.

6. Материально – техническое и информационное обеспечение.

По всем реализуемым программам в ДОУ имеет достаточное методическое обеспечение: укомплектованность методической литературой, учебно-наглядными пособиями и материалами. В Учреждении имеется методическая литература по направлениям развития дошкольников:

социально-коммуникативное, физическое, познавательное, речевое, художественно-эстетическое в соответствии с ООП ДО; научно - методическая литература, теория и методика организации деятельности дошкольников. Своевременно приобретается новое методическое обеспечение, соответствующее ФГОС ДО. В ДОУ создана картотека методической и художественной литературы. В ДОУ имеется библиотека методической литературы для педагогов и художественная литература для чтения дошкольникам (сказки, стихи, рассказы отечественных и зарубежных писателей, хрестоматии), научно - популярная литература (атласы, энциклопедии, плакаты и т.п.), репродукции картин, иллюстративный материал, дидактические пособия демонстрационный и раздаточный материал.

Учебно-методическое обеспечение включает работу по оснащению образовательной деятельности технологиями, методиками, учебно-методическими комплексами, методическими средствами, способствующими более эффективной реализации профессиональной деятельности педагогических работников.

Педагоги имеют возможность использовать интерактивные дидактические материалы, образовательные ресурсы.

Создана электронно – методическая база пособий и конспектов НОД, доработан раздел «Приложения к перспективным планам» по всем возрастам.

Программное обеспечение имеющихся компьютеров позволяет работать с текстовыми редакторами, с интернет - ресурсами, фото, видео материалами. В свободном доступе для педагогов находится оргтехника: ксерокс, принтер, ламинатор, брошюратор, ноутбук, проектор.

Доработаны и систематизированы тематические презентации по темам недели для средних, старших и подготовительных групп.

Таким образом, учебно-методическое обеспечение в ДОУ соответствует требованиям реализуемой образовательной программы, обеспечивает образовательную деятельность, присмотр и уход. В ДОУ созданы условия, обеспечивающие повышение мотивации участников образовательного процесса на личностное саморазвитие, самореализацию, самостоятельную творческую деятельность. Педагоги имеют возможность пользоваться фондом учебно-методической литературы. Методическое обеспечение способствует развитию творческого потенциала педагогов, качественному росту профессионального мастерства и успехам в конкурсном движении. Однако, библиотечный фонд ДОУ представлен недостаточным количеством литературы для воспитанников и для педагогов, поэтому, в следующем учебном году планируется продолжить работу по оснащению ДОУ методической и учебной литературой, соответствующей требованиям ФГОС ДО.

Учебно-методическое обеспечение не полностью соответствует ООП ДО, ФГОС ДО, условиям реализации ООП ДО.

Наилучшие результаты учебно-методического, библиотечно-информационного обеспечения, материально-технической базы	Какие факторы повлияли на результаты
<p>Постепенное обновление и обогащение развивающей предметно-пространственной среды соответственно требованиям ФГОС ДО. Достаточный уровень материально-технического обеспечения образовательной деятельности.</p> <p>Обновление оборудования спортивной площадки на территории ДОУ, обеспечивающей достаточную двигательную активность обучающихся на прогулке;</p> <p>Совершенствование наполняемости физкультурно - оздоровительных центров в группах.</p>	<p>Ведением системы мониторинга РППС, проведение конкурсов на обновление РППС;</p> <p>-оснащение прогулочных участков на территории ДОУ игровым оборудованием за счёт бюджетного финансирования, попечительского фонда и помощи социальных партнеров (Уральский Банк реконструкции и развития);</p> <p>-приобретение игрушек и игрового оборудования для групповых комнат.</p>
Аспекты, нуждающиеся в улучшении	Какие действия для этого необходимо предпринять
<p>Недостаточное количество программно-методического обеспечения к инновационной программе дошкольного образования «От рождения до школы», Систематически отслеживать информацию о новинках методической литературы. Приобрести недостающее программно-методическое обеспечение к программе «От рождения до школы». переработанного в соответствии с ФГОС ДО.</p> <p>Техническое оборудование рабочего места педагога в соответствии с современными требованиями.</p>	<p>Систематически отслеживать информацию о новинках методической литературы. Приобрести недостающее программно-методическое обеспечение к программе «От рождения до школы».</p> <p>Продолжить работу по техническому обеспечению индивидуального рабочего места педагога с ТСО.</p>

Оценка материально-технической базы

Все базовые компоненты развивающей предметной среды включают оптимальные условия для полноценного физического, художественно-эстетического, познавательно-речевого и социально-личностного развития детей.

Эти компоненты обеспечивают возможность организации разнообразных видов детской деятельности по интересам.

Образовательная среда в ДОО создавалась с учетом возрастных возможностей детей, их интересов и конструировалась таким образом, чтобы ребенок в течение дня в детском саду мог найти для себя увлекательное дело, занятие.

Дошкольное образовательное учреждение располагает набором помещений, необходимых для организации воспитания, обучения и оздоровления детей дошкольного возраста.

Для осуществления работы по физическому и художественно-эстетическому развитию детей учреждение располагает музыкальным и физкультурными залами, 2 кабинетами учителей-логопедов, 2 кабинетами учителей-дефектологов, 1 кабинет педагога психолога, офтальмологическим кабинетом, бассейном, медицинским блоком, кабинетом ИЗО- студии оснащенными необходимым оборудованием, космическим холлом с макетами планет солнечной системы, ракеты, картой звездного неба, мн. др. и необходимой методической и художественной литературой.

В учреждении функционирует методический кабинет, в котором собраны наглядный материал, пособия для проведения образовательной деятельности с детьми, материал для консультаций, библиотека с методической и периодической литературой.

Логопедический и дефектологические кабинеты имеют всё необходимое оборудование, подобран дидактический материал в соответствии с возрастом детей, особенностями нарушений речевого развития и зрения, требованиями коррекционных программ.

Развивающая предметно-пространственная среда в ДОО – это система предметных сред, насыщенных играми, игрушками, пособиями, оборудованием и материалом для организации самостоятельной творческой деятельности детей.

В каждой возрастной группе созданы условия для развития детей во всех видах деятельности: игровой, двигательной, коммуникативной, познавательно – исследовательской, музыкальной, изобразительной, конструировании из разного материала восприятия художественной литературы и фольклора, самообслуживании и элементарном бытовом труде.

Групповые комнаты эстетически оформлены, создана уютная обстановка, которая обеспечивает психологически комфортное пребывание детей в детском саду. В группах имеется паспорт развивающей предметно-пространственной среды.

В группах оборудованы различные центры: спортивные, с необходимым инвентарём для двигательной активности детей, с наборами музыкальных инструментов, материалами для рисования, лепки и конструирования, центры «природы» и другие и, таким образом, обеспечена возможность организации образовательной деятельности по программе развития детей дошкольного возраста. Характер размещения игрового,

спортивного и другого оборудования в основном обеспечивает свободный доступ к играм и игрушкам, материалам и орудиям для рисования, лепки, конструирования. Расположение мебели, игрушек и другого оборудования отвечает требованиям техники безопасности, санитарно - гигиеническим нормам.

Во всех группах имеются растения, манипуляции с которыми способствуют формированию у детей бережного и уважительного отношения к природе.

Организация развивающей предметно – пространственной среды имеет свои отличительные признаки. В группах раннего возраста созданы условия для игр с двигательными игрушками и сенсорным материалом. В младшей и средней группах развёрнуты уголки сюжетно – ролевых игр: «Дом», «Больница», «Прачечная», «Парикмахерская», «Гараж». В старших дошкольных группах созданы уголки детского экспериментирования, уголки сюжетно – ролевых игр: «МЧС», «Кафе», «Ателье», «Салон мобильной связи» и др. Содержание речевых уголков соответствует возрастным и логопедическим особенностям детей.

Группы для детей с нарушением зрения оснащены зрительными ориентирами, точками отсчёта, специальной мебелью и пособиями для проведения коррекционной работы с детьми.

Педагоги, учитель – логопед и учителя - дефектологи накопили богатый дидактический и методический материал, необходимый для организации различных видов деятельности детей, имеющих речевые нарушения и нарушения зрения.

Все группы и другие помещения, где находятся дети, оборудованы в соответствии с их функциональным назначением.

Территория, прилегающая к зданию и используемая для прогулок и игр на свежем воздухе, рассматривается как часть развивающего пространства, в пределах которого осуществляется игровая и свободная деятельность детей. Поэтому на территории выделены тематические зоны - спортивная, по знакомству с правилами дорожного движения и навыков поведения в условиях современного города; географическая площадка, где дети знакомятся со способами измерения температуры воздуха, воды, количества осадков, определением направления ветра; «НИИ» - площадка для проведения экспериментальной деятельности. На территории ДОО разработана «экологическая тропа», которая позволяет проводить с воспитанниками работу по экологическому воспитанию. Участки тоже оснащены оборудованием, озеленением, клумбами.

Распределение денежных лимитов на создание материально – технической базы в МКДОУ д/с № 38 «Вдохновение» в 2023 году.

<i>Бюджетные средства</i>	

<i>Ремонт веранд групп № 2, № 7</i>	300 000,00
<i>Ремонт помещений группы № 3</i>	1 093 625,85
<i>Установка оконных блоков из профилей ПВХ и дверей в медицинском кабинете, коридоре, складе белья, бытовой химии. Выход из группы № 1, № 2</i>	308 872,74
<i>Перетяжка детской мебели</i>	33 666,00
<i>Замене сушилки</i>	25 586,92
<i>Дидактические материалы:</i>	30 000,00
<i>Подвижная развивающая игра VAY TOY</i>	27 500,00
<i>Флаги, мяч</i>	2 500,00
<i>Посуда</i>	59 791,00
<i>Мягкий инвентарь:</i>	140 800,00
<i>Постельное белье</i>	101 550,00
<i>Костюмы</i>	6 250,00
<i>Полотенце махровое</i>	5 610,00
<i>Фартук поварской с нагрудником</i>	2 190,00
<i>Подушки</i>	25 200,00
<i>Плита электрическая Abat ЭП-4П</i>	72 300,00
<i>Компьютерное оборудование:</i>	238 480,00
<i>Ноутбук 2 (шт)</i>	78 200,00
<i>Системный блок</i>	27 500,00
<i>МФУ (2 шт)</i>	132 780,00
<i>Активная акустическая система</i>	21 800,00
<i>Детская мебель в группу № 3:</i>	140 720,00
<i>Уголок обучения математике и грамоте (2шт)</i>	28 400,00
<i>Уголок конструирования</i>	18 500,00
<i>Комплект столов для учебной зоны</i>	20 950,00
<i>Тумба учебной зоны</i>	6 900,00

<i>Тумба учебной зоны</i>	6 500,00
<i>Стеллаж для игрушек "Дом"</i>	15 650,00
<i>Кухня игровая</i>	11 520,00
<i>Уголок домоводства</i>	12 950,00
<i>Уголок уединения</i>	19 350,00
<i>Медицинское оборудование:</i>	25 670,00
<i>Рециркулятор (4 шт)</i>	22 820,00
<i>Термометр безконтактный</i>	2 850,00
<i>Огнетушитель (23 шт)</i>	12 650,00
<i>Итого</i>	2 503 962,51

В целом содержание развивающей предметно - пространственной среды соответствует интересам детей, периодически изменяется и дополняется.

Материальная база учреждения, информационно-техническое обеспечение, соответствуют нормативно - правовой документации и реализуемой программе, отвечают современным требованиям. В ДОУ имеются технические средства обучения: музыкальные центры, магнитофоны, компьютеры, ноутбуки, мультимедийное оборудование, интерактивные доски.

Анализ программно-методического обеспечения показывает, что к учебному году методический кабинет пополняется современной методической литературой, наглядными пособиями по различным образовательным областям программы. Приобретается наглядный и демонстрационный материал. Имеется достаточное количество научно - методической литературы и учебно-наглядных пособий для обеспечения воспитательно- образовательного процесса в ДОУ.

Вывод: положительные результаты развития РППС обусловлены постепенным обновлением и обогащением предметно-пространственной развивающей среды в соответствии с ФГОС ДО, достаточным уровнем материально - технического обеспечения образовательной деятельности повышением профессиональной компетенции педагогов в проектировании РППС в соответствие с ФГОС ДО. Анализ соответствия оборудования и оснащения методического кабинета принципу необходимости и достаточности для реализации ООП ДО показал, что в методическом кабинете создаются условия для возможности организации совместной деятельности педагогов и воспитанников.

Выводы:

Запланированные мероприятия выполнены в полном объёме, принятые решения направлены на совершенствование образовательного процесса, повышение мастерства педагогов, обеспечение качества образования и тесного сотрудничества с семьями воспитанников. В ДОУ проводится систематическая работа по выявлению положительного опыта работы педагогов с детьми по разным направлениям деятельности. Изучается и внедряется опыт коллег дошкольных учреждений района и города, представленный на методических объединениях, семинарах-практикумах, «Виртуальном марафоне».

Образовательные программы реализуются с учетом возрастных и индивидуальных особенностей воспитанников. Образовательная деятельность детского сада осуществляется в соответствии с учебным планом, годовым планом работы учреждения, расписанием НОД. При этом установлены последовательность, продолжительность деятельности воспитанников во время НОД, максимальный объем образовательной нагрузки детей, соответствующих санитарно – гигиеническим нормам.

В учебном году педагоги достаточно активно участвовали в методической работе внутри ДОУ, в районных семинарах. При планировании мероприятий в годовом плане учитывались опыт педагогов по разным направлениям деятельности, их потребности в получении новых знаний.

Структура и механизм управления ДОУ определяют стабильное функционирование. Демократизация системы управления способствует развитию инициативы участников образовательного процесса (педагогов, родителей (законных представителей), детей).

ДОУ имеет все необходимые условия для проведения воспитательно - образовательной работы с детьми на современном уровне. С точки зрения соблюдения интересов личности концепция развития ДОУ направлена на обеспечение:

- родителям: поддержку в воспитании детей, охрану и укрепление здоровья их детей.

- сотрудникам: возможности самореализации, проявления творчества в работе; достойные условия работы и возможность профессионального роста.
- обучающимся: обогащения всестороннего развития, неповторимой индивидуальности ребёнка, проявление каждым из них творческих способностей в разных видах деятельности, создание благоприятных условий для полноценного проживания ребенком полноценного детства, а так же подготовка к жизни в современном обществе.

Сравнительный анализ наблюдений за развитием обучающихся: по данным мониторинга за развитием обучающихся отмечается тот факт, что большинство дошкольников успешно осваивают образовательную программу ДОУ. Данные стабильные показатели подтверждают эффективность образовательной деятельности всего педагогического коллектива ДОУ, направленную на усвоение обучающимися ООП и целесообразность созданных условий, обеспечивающих ее реализацию. Традиционно как в

предыдущем, так в нынешнем учебном году все выпускники образовательного учреждения (100%) готовы к школьному обучению. Результаты коррекционной работы в группах компенсирующей и комбинированной направленности по итогам работы групп с 01.09.2021г. по 31.05.2022г. имеют положительный результат работы.

Материально - техническая база учреждения, оснащение детского сада педагогическими, методическими пособиями и материалами даёт возможность организовать жизнь детей так, чтобы каждому ребёнку было комфортно, уютно, хорошо; чтобы дети каждый день с удовольствием посещали детский сад.

Анализируя современное состояние образования в ДООУ были определены следующие приоритеты развития:

- совершенствование и развитие развивающей предметно-пространственной среды в соответствии с ФГОС ДО. Расширять использование в образовательной деятельности мультимедийных средств обучения, а именно интерактивных досок и комплекта компьютерных развивающих игр;

- совершенствовать организационные и программно-методические условия для реализации основной образовательной программы МКДОУ в части, формируемой участниками образовательных отношений;

- расширять социальное партнерство с медицинскими, спортивно-оздоровительными, учебно – просветительскими и культурно – досуговыми учреждениями города;

- совершенствовать систему мониторинга качества образования в ДООУ.